

# Le frelon asiatique : un insecte envahissant.



## La biologie du frelon

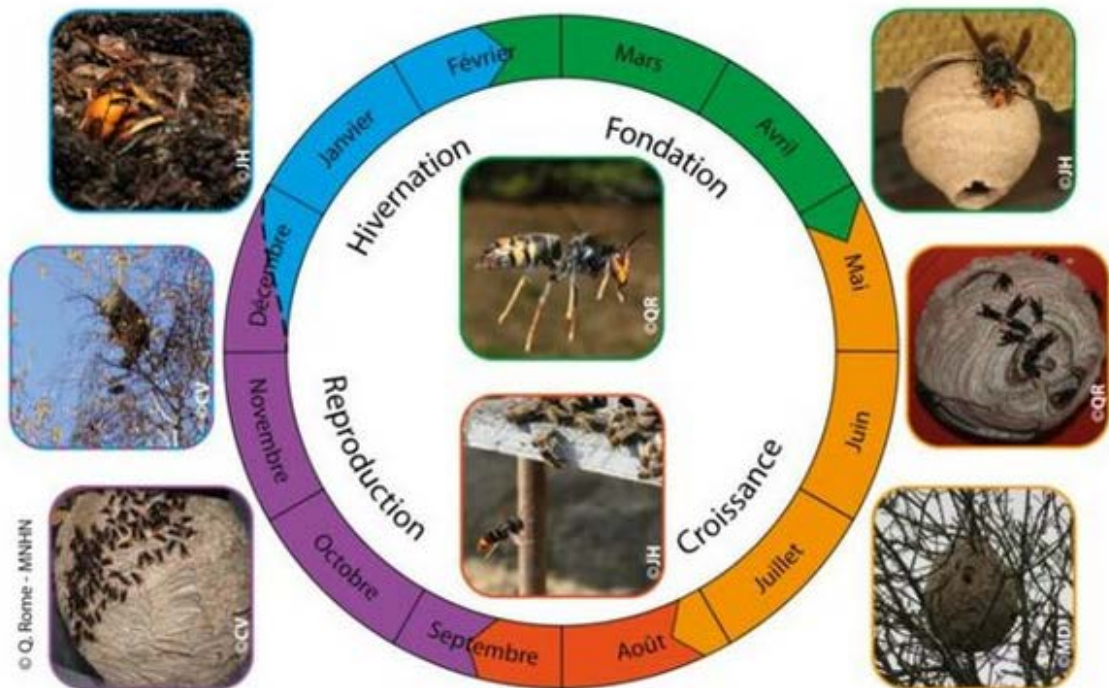
Le **frelon** dit à pattes jaunes, *Vespa velutina nigrithorax*, également appelé le frelon asiatique, est arrivé en France vers 2004. Depuis, le nombre de colonies ne cesse d'augmenter.

Chaque colonie de frelons est originaire d'une seule femelle dite **fondatrice**. Celle-ci construit son nid de fondation au printemps, dès que la météo le permet (quelques jours au-delà de 12°C). Le nid est constitué d'une dizaine d'alvéoles élaborées au bout d'une pédicelle fixée sur un support. Dans chaque **alvéole**, cette fondatrice pond un œuf. Une fois les œufs éclos, elle collectera du sucre sur des plantes et chassera des insectes afin de nourrir ses larves. Étant la seule femelle capable de pondre, tout événement pouvant entraîner sa mort, conduit par conséquent à la mort de la colonie naissante.

Jusqu'à la fin de l'été, tous les œufs se développent pour donner des ouvrières. Celles-ci vont agrandir le nid. La **reine mère** ne s'occupera que de la ponte. Du printemps à la fin de l'été, la colonie va croître et ne contenir que des femelles (la reine et les ouvrières).

Dès septembre, la colonie entre dans la phase de reproduction ; des individus reproducteurs des deux sexes (mâles et fondatrices) vont être produits en plus des ouvrières. Ils quitteront le nid, une fois adultes, pour s'accoupler. Les mâles meurent après l'accouplement alors que les fondatrices se dispersent et vont passer l'hiver endormies à l'abri (dans une cavité souterraine, dans une souche de bois, dans un grenier...). Elles mourront vers novembre, et la colonie va commencer à péricliter.

Vers Noël en général, le nid est vide et ne sera pas réutilisé l'année suivante. Toutefois, il arrive de trouver encore des nids habités en janvier. De plus, certains **nids**, a priori vides, peuvent contenir après février des fondatrices endormies.



Cycle biologique de *Vespa velutina* en France. Les couleurs de contour des photos correspondent à celles des différentes périodes du cycle (d'après Rome *et al.*, 2013 ; photos : JH = J. Haxaire, MD = M. Duret, QR = Q. Rome, CV = C. Villemant).

Le cycle de vie du frelon asiatique./Muséum d'histoire naturelle Alain C./ Creative Commons

De par ses activités de prédation, le frelon asiatique présente des impacts négatifs sur les colonies d'abeilles. Ce frelon est donc devenu un des problèmes majeurs qui touchent l'apiculture européenne.

De plus, il impacte aussi d'autres insectes.

Le secteur agricole est aussi touché. En effet, sa prédation sur les insectes pollinisateurs est inquiétante, et il s'attaque directement aux fruits (raisins, framboises...) pour y prélever du sucre.

Par conséquent, le rendement des récoltes peut diminuer ainsi que la qualité des fruits.

Des personnes peuvent aussi être dangereusement impactées par des colonies de frelons, notamment en raison de la localisation du nid qui est souvent élaboré dans des haies, des buissons, dans les arbres...

Ils peuvent donc entraîner des attaques de frelons sur les personnes passant proche.

### Moyens de lutte

Du fait de sa démographie explosive en 2022, la simple destruction des nids ne suffira plus à maîtriser sa propagation. Seule une lutte mise en œuvre à l'échelle de la population pourra diminuer son expansion et limiter la dangerosité de sa présence.

Il est donc nécessaire de mettre en place des moyens de lutte qui soient adaptés, efficaces et sélectifs.

### Comment piéger ?

Des **pièges à frelons** sont efficaces et disponibles dans vos jardinerie. Voici quelques références :

- [Piège frelon Red Trap](#) : Ce piège est composé d'une caisse en bois rouge (couleur très attractive pour le frelon asiatique), d'une grille à reine et de deux entrées coniques de 8 mm de diamètre. Attiré par l'appât de votre choix, le frelon asiatique se glisse dans l'entrée à sens unique et se retrouve piégé. Les frelons européens ne seront pas piégés puisqu'ils sont trop grands pour passer dans l'entrée et tous les insectes pollinisateurs dont les abeilles se déplacent librement grâce au maillage relâché de la grille à reine.
- [Piège Vespa Catch](#) : son efficacité et sa sélectivité ont été prouvées par un essai de ITSAP : 2,3 fois plus de frelons asiatiques capturés qu'avec un autre piège. Cependant cela reste un piège de petite capacité.
- [Grille pour piège à frelon](#) : Grille en plastique à fixer sur un piège (bouteille, bidon, jerrican, vieille ruche ou hausse...) de dimension 154x154mm.
- [Piège tap trap](#) : s'utilise avec une bouteille en plastique sans modification. Très résistant, en plastique recyclable, il est équipé d'un anneau qui permet d'accrocher des bouteilles à un arbre ou à n'importe quel autre support.

Il est **conseillé** d'utiliser un **attractif à frelon** efficace pour attirer les frelons asiatiques dans les pièges. Par exemple, l'attractif Vespa catch est élaboré grâce à une méthode naturelle de piégeage, à base d'extraits de plantes et sans insecticide. Il permet de maximiser son pouvoir attractif sur les frelons sans attirer les abeilles.

### Quand piéger ?

Pour un piégeage optimal il est important de suivre le calendrier de piégeage ci-dessous.

